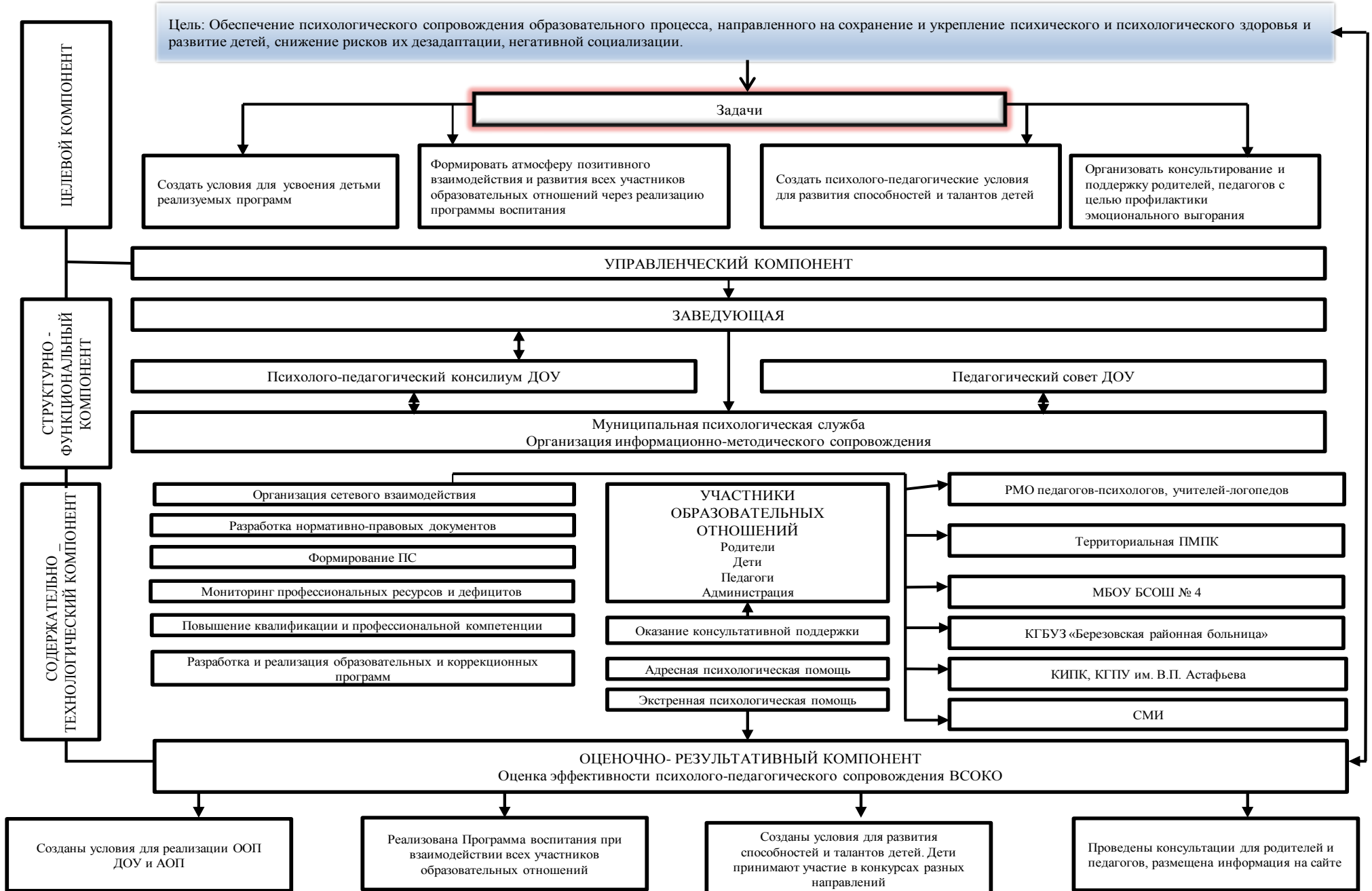


Модель психологической службы МБДОУ «Березовский детский сад № 2»



В МБДОУ «Березовский детский сад № 2» организована работа по обеспечению доступной психологической помощи воспитанникам, родителям и педагогам.

Характеристика детей

В ДОУ функционирует 5 групп, в которых находятся дети в возрасте от 1,5 до 7 лет. ДОУ посещают 144 воспитанника, 4 группы комбинированной направленности (116 человек, из них – 18 детей с тяжелыми нарушениями речи, 4 ребенка – инвалида) и 1 группа общеразвивающей направленности (28 человек).

К целевым группам, в отношении которых обеспечивается адресная психологическая помощь, относятся:

- нормотипичные дети – 122 человека;
- дети, испытывающие трудности в обучении – 4 человека;
- дети, нуждающиеся в особом внимании в связи с высоким риском уязвимости:
 - 1) дети, нуждающиеся в ранней коррекционной помощи – 4 человека;
 - 2) дети, оказывающиеся в трудной жизненной ситуации – 1 человек;
 - 3) дети, оставшиеся без попечения родителей;
 - 4) воспитанники с ОВЗ – 18 человек;
 - 5) дети-инвалиды – 4 человека;
 - 6) дети с отклоняющим поведением;
 - 6) одаренные дети;
- родители (законные представители воспитанников);
- администрация, педагоги.

Характеристика кадрового состава

Образовательную деятельность с детьми осуществляют специалисты ДОУ: воспитатели, педагог – психолог, учитель-логопед, учитель – дефектолог, музыкальный руководитель, инструктор по физической культуре, педагоги дополнительного образования. Подбор и расстановка кадров в ДОУ соответствует Правилам внутреннего трудового распорядка, учитывает стаж работы сотрудников, уровень их профессиональной компетентности. Обеспеченность педагогическими кадрами составляет 100%. 47 % педагогов имеют высшее профессиональное образование, 40 % – высшую квалификационную категорию. Проводятся систематические внутренние семинары, организуется участие педагогов в

профессиональных сообществах (районные методические объединения педагогов-психологов, учителей – логопедов), проводится анализ и обобщение собственного опыта, представление его на районных площадках.

Раз в 3 года каждый педагог ДОО проходит курсы повышения квалификации не менее 72 часов.

Несмотря на имеющиеся ресурсы психолого-педагогического сопровождения, очевидно наличие объективных проблем: недостаточное количество педагогов-психологов, отсутствие практических навыков работы.

Инфраструктура психологической службы

Для сопровождения воспитанников в ДОО функционирует психолого-педагогический консилиум (ППк), который решает задачи комплексного взаимодействия специалистов для составления индивидуального образовательного маршрута воспитанника.

Состав психолого-педагогического консилиума: заведующая, старший воспитатель, учитель-логопед, учитель-дефектолог, педагог-психолог. В своей работе консилиум руководствуется Положением о психолого – педагогическом консилиуме МБДОУ «Березовский детский сад № 2», разработанном на основе Распоряжения Минпросвещения России от 09.09.2019 N P-93 "Об утверждении примерного Положения о психолого-педагогическом консилиуме образовательной организации".

Заседания ППк проходят в плановом порядке (согласно графику работы) и внеплановом (по мере необходимости). В течение года педагог-психолог, учитель-дефектолог проводят обследования и консультации для родителей и детей ДОО.

Характеристика материально-технического оснащения психологической службы

Учреждение имеет необходимое для реализации основной образовательной программы материально-техническое обеспечение: недвижимое имущество — типовое двухэтажное здание ДОО с оборудованными групповыми ячейками для пяти групп и участок с групповыми площадками для всех групп. Для осуществления образовательного процесса в учреждении созданы специальные условия: функционируют кабинеты учителя – логопеда, педагога – психолога, оснащенные в соответствии с образовательными программами. Также есть физкультурно – музыкальный зал, предусмотренный проектом.

В целом, материально-технические условия соответствуют современным требованиям, но сказывается дефицит помещений (нет кабинета учителя – дефектолога, кабинеты педагога – психолога и учителя – логопеда не соответствуют площади для групповой работы с детьми, предполагающей использование элементов двигательной активности (динамичные упражнения, подвижные игры).

Характеристика методического обеспечения службы

В ДООУ достаточное количество методической литературы для реализации основной образовательной программы, адаптированной образовательной программы, а также проведения коррекционно-развивающей работы. Методическое обеспечение представлено различными пособиями, материалами для занятий.

Методическое обеспечение основной образовательной программы дошкольного образования:

- примерная образовательная программа дошкольного образования «Детство» / Т.И. Бабаева, А.Г. Гогоберидзе, О.В. Солнцева
- образовательная программа дошкольного образования «Теремок» для детей от 2-х месяцев до 3-х лет/ научный руководитель Лыкова И.А.; под общей редакцией Т.В. Волосовец
- парциальная программа работы по формированию экологической культуры у детей дошкольного возраста Воронкевич О.А. «Добро пожаловать в экологию»
- Ушакова О.С. Программа развития речи дошкольников

Методическое обеспечение адаптированных образовательных программ дошкольного образования:

Филичева Т.Б., Чиркина Г.В. «Рабочая программа коррекционно-развивающего обучения для детей с ТНР»

Нищева Н.В. «Комплексная образовательная программа дошкольного образования для детей с ТНР с 3 до 7 лет»

Филичева Т.Б., Чиркина Г.В. «Программа воспитания и обучения детей с фонетико-фонематическим недоразвитием»

Екжанова Е.А., Стребелева Е.А. «Программа дошкольных образовательных учреждений для детей с нарушением интеллекта "Коррекционно-развивающее обучение и воспитание"»

Т.Б.Филичева, Г.В.Чиркина «Программа логопедической работы с заикающимися детьми. Программа логопедической работы с детьми овладевающими русским (неродным) языком»

Нищева Н.В. «Формирование грамматического строя речи у детей дошкольного возраста. с 2 до 7 лет. ФГОС.»

Филичева Т. Б. , Туманова Т. В. , Нищева Н.В. «Комплексное обследование речевого и психомоторного развития дошкольника. Диагностический альбом (6—7 лет). ФГОС.»

Семаго Н.Я., Семаго М.М. «Психологические особенности проблемных дете2. В 2-х частях»

Семаго Н.Я., Семаго М.М. «Проблемные дети. Основы диагностической и коррекционной работы психолога»

Семаго Н.Я., Семаго М.М. «Диагностический альбом»

Семаго М.М. «Рабочая книга психолога – медико – педагогического консилтума»

Семаго Н.Я. «Методика формирования пространственных представлений у детей дошкольного возраста»

Семаго Н.Я. «Трехкомпонентная модель анализа психического развития»

Басова, Н. В. «Педагогика и практическая психология»

Веракса А.Н. « Индивидуальная психологическая диагностика ребенка 5–7 лет. Пособие для психологов и педагогов»

Аксютенко О.С., Боровская З.Н., Грязева Н.М. «Сборник методических материалов для педагога – психолога в системе дошкольного образования (в соответствии с требованиями ФГОС ДО)»

Веракса А.Н., Гуторова М.Ф. «Практический психолог в детском саду: Пособие для психологов и педагогов»

Смолер Е.И. «Развитие интеллектуальной активности детей дошкольного возраста»

Павлова Н.Н, Руденко Н.Г. «Экспресс диагностика в ДОУ»

Павлова Н.Н., Руденко Н.Г. «Умные картинки. Материалы для коррекционно – развивающей работы в детском саду»

Ивлева И.А. «Консультирование родителей в детском саду»

Посысов Н.Н. «Основы психологии семьи и семейного консультирования»

Елизаров А.Н. «Основы индивидуального и семейного психологического консультирования»

I. Целевой компонент

Цель: обеспечение психологического сопровождения образовательного процесса, направленного на сохранение и укрепление психического и психологического здоровья, развитие детей, снижение рисков их дезадаптации, негативной социализации.

Основными задачами для решения поставленной цели являются:

- создание условий для достижений образовательных результатов через реализацию образовательных программ;
- формирование атмосферы позитивного взаимодействия и развитие всех участников образовательных отношений через реализацию программы воспитания;
- создание психолого-педагогических условий для развития способностей и талантов детей;
- организация консультирования и поддержки родителей, педагогов с целью профилактики эмоционального выгорания.

II. Управленческий компонент

Общее управление психологической службой ДООУ осуществляет заведующая ДООУ.

Управленческий компонент предполагает наличие следующих функций и управленческих решений:

Функции управления	Управленческие действия
Анализ, целеполагание, планирование деятельности	Системный анализ на уровне ДООУ состояния психологической службы. Разработка дорожной карты. Оценка психологического сопровождения на предмет ее соответствия требованиям. Разработка алгоритма сетевого взаимодействия со сторонними организациями для оптимизации психологического сопровождения образовательного процесса
Организация,	Разработка и совершенствование нормативных

координация деятельности	документов, локальных актов на уровне ДООУ. Внедрение командных форм работы. Оценка образовательной среды.
Методическое сопровождение, мотивация, руководство кадрами	Анализ потребностей в специалистах и педагогических работниках для работы по психологическому сопровождению в ДООУ. Методическая поддержка педагогов детского сада (семинары, конференции). Выявление образовательных дефицитов педагогических работников и специалистов ДООУ и составление персонифицированного заказа на их обучение и повышение квалификации.
Мониторинг и контроль	Проведение диагностических и мониторинговых мероприятий

Психологическая служба обеспечивает функционирование и эффективное взаимодействие с Муниципальным отделом образования по организации информационно-методического сопровождения.

III. Структурно-функциональный компонент

Организованная структура психологической службы в МБДОУ «Березовский детский сад № 2» представлены следующими компонентами:

1. Заведующая осуществляет общее руководство деятельностью психологической службы, обеспечивает нормативно – правовую базу.

2. Основные направления работы руководителя ПС:

- организация перспективного и текущего планирования деятельности службы,
- координация работы специалистов службы ПС по выполнению годового, текущего плана деятельности и совершенствование методического обеспечения, осуществление контроля за качеством и эффективностью, оказываемой участниками психологопедагогической помощи, проведение проблемного анализа деятельности службы;
- предоставление отчета о работе психологической службе заведующей ДООУ.

Руководитель ПС обеспечивает функционирование и эффективное взаимодействия внешних и внутренних структур службы.

Внутренняя деятельность психологической службы осуществляется специалистами ДООУ по следующим направлениям:

- психолого-педагогическое сопровождение (воспитатели, педагог-психолог, музыкальный руководитель, инструктор по физической культуре);
- коррекционно-развивающая работа (педагог- психолог).

Психолого–педагогический консилиум ДООУ выявляет трудности в освоении образовательных программ, особенности в развитии, социальной адаптации и поведении воспитанников для последующего принятия решений об организации психолого – педагогического сопровождения, разрабатывает рекомендации по организации психолого – педагогического сопровождения воспитанников.

Работа с педагогическим коллективом ДООУ проходит на педагогических советах. Обсуждаются вопросы создания оптимальных психологических условий для эффективного образовательного процесса и учета индивидуальных особенностей воспитанников, проводится оценка результативности работы психологической службы.

Психологическая служба ДООУ взаимодействует с муниципальной психологической службой.

IV. Содержательно-технологический компонент

Психологическое сопровождение направлено на сохранение, укрепление и развитие психологического здоровья детей во все периоды пребывания детей в ДООУ.

Основные направления деятельности:

- мониторинг профессиональных ресурсов и дефицитов специалистов психологической службы;
- организация сетевого взаимодействия;
- разработка нормативно – правовых документов;
- повышение квалификации и профессиональной компетенции педагогов;
- разработка и реализация образовательных и коррекционных программ;
- организация и проведение мероприятий по профилактике эмоционального выгорания педагогов;
- проведение мероприятий комплексной профилактики социальной дезадаптации и негативной социализации;

- разработка программ адресной и экстренной психологической помощи целевым группам;
- оказание консультативной поддержки родителям и педагогам;
- психолого-педагогическая реабилитация и абилитация детей – инвалидов.

Внешний компонент структуры взаимодействия ПС включает в себя следующие организации:

- территориальная ПМПК (сопровождение детей МБДОУ, помощь в диагностике и консультировании детей);
- РМО педагогов-психологов, учителей-логопедов (оказание методической помощи, помощь в аттестации педагогов, участие в конкурсах, семинарах, консультативная помощь);
- КГБУЗ «Березовская районная больница» (диспансеризация детей, вакцинация, консультативная медицинская помощь);
- МБОУ БСОШ № 4 (совместные педсоветы на предмет готовности детей к школе);
- КИПК; КГПУ им В.П. Астафьева (курсы повышения квалификации педагогов);
- СМИ (размещение информации о работе психологической службы ДОУ).

V. Оценочно-результативный компонент

Планируемые результаты работы 2022-2023 г.:

- созданы условия для реализации образовательных программ (ООП, АОП);
- реализована программа воспитания при взаимодействии всех участников образовательных отношений;
- созданы условия для развития способных и талантливых детей, дети участвуют в конкурсах разных направлениях деятельности;
- проведены консультации для родителей и педагогов, размещена информация на сайте ДОУ.

Мероприятия по оценке результативности работы психологической службы

1	Мониторинг становления и формирования личностных качеств и способностей, развития ребенка в соответствии с нормативными возрастными характеристиками готовности ребенка к начальному этапу школьного периода жизни	1 раз в год
2	Психолого – педагогическая готовность к школьному обучению	2 раза в год

3	Карты индивидуального психического развития детей с ОВЗ и детей – инвалидов	1 раз в год
4	Мониторинг психолого – педагогических условий	1 раз в год
5	Анкетирование родителей	2 раза в год
6	Аналитический отчет работы ПС	1 раз в год